

Plan du Rez-de-chaussée
(sans échelle, 2002)



CASINO DE DUNKERQUE

/ type

Architecture

/ objet

Création d'un casino avec une rue centrale publique et des serres tropicales en pourtour.

/ plastique temporelle

création d'un intérieur au temps continu

/ état

Réalisé

/ date de réalisation

2002

/ lieu principal de réalisation

Dunkerque

/ commanditaire

Groupe Tranchant

/ structure porteuse du projet

Agence Reichen et Robert

/ rôle

architecte de conception (collectif) et d'exécution (individuel)

Etrange machine festive qu'un casino. Le rouge est son vêtement. Le long de la mer du nord grise, les plages longues tirent l'horizon jusqu'à la rupture ; un urbanisme bas de la reconstruction et des bâtiments ternes frappés par le vent marin et les pollutions atmosphériques du port industriel de Dunkerque tout proche.

Nous avons conçu le nouveau casino à partir d'une rue intérieure de grande hauteur. Métaphore d'un lingot, bloc aveugle de béton, celui qui entre ici oublie la côte dunkerquoise pour se laisser envahir par le monde spectaculaire du divertissement coûteux.

Alors que tous les casinos sont interdits aux personnes de moins de dix-huit ans, cette rue est une évolution car elle crée un véritable espace public accessible à tous et seule la desserte des salles de jeux est soumise à contrôle. La rue est éclairée par un vélum électrique : le jour et la nuit s'y fondent dans un temps unique : le temps du jeu. La rue publique dessert deux caissons opaques sur chacun de ses côtés abritant les salles

de jeux. Salle des grands jeux, salle des machines à sous. A partir de là nous quittons l'architecture pour entrer dans l'univers du jeu, de l'aveuglement spéculatif obnubilé par le trajet d'une boule, le hasard d'une carte ou la conjonction de probabilités impossibles ou presque. Afin d'isoler de tels lieux de concentration de l'extérieur, leurs façades se sont faites entre-deux : une double peau ménageant entre un mur plein et un mur rideau de verres des serres. Par ironie elles sont plantées de palmiers et de plantes exotiques. Par son profil étagé, le bâtiment du casino s'intègre sur la place de Malo-les-Bains. Tout son propos réside dans le paradoxe entre une présence extérieure ici et maintenant et l'isolement dû aux serres, cet ailleurs intérieur.

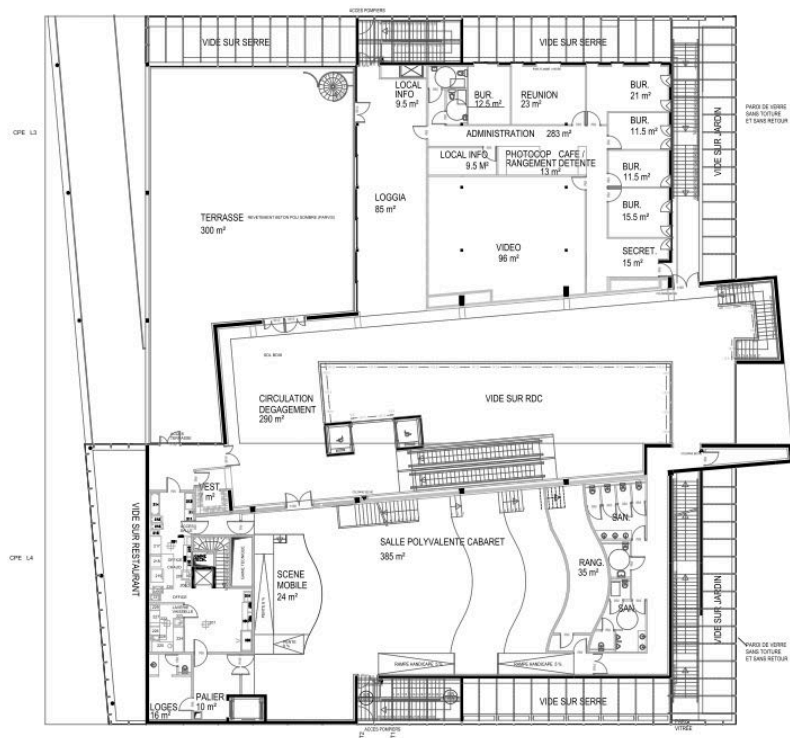
Notre projet a une composition classique, stratifiée. Juste quelques niveaux de référence. Celui du lingot, celui du toit, celui des serres et celui du sol. Tous les niveaux intérieurs se composent à partir de ces invariants. Un univers parfaitement mesuré.



Façade avant
(2002)



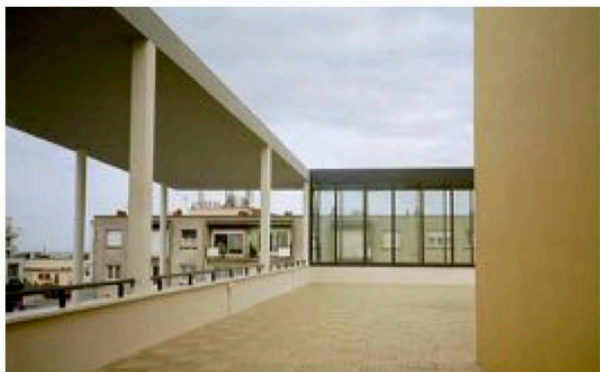
Coupe sur la rue intérieure
(sans échelle, 2002)



Niveau 1 - salle de spectacle
(sans échelle, 2002)



Façade arrière
(2002)



Terrasse de réception
(2002)



Salle des machines à sous
(2002)



Rue - partie haute
(2002)