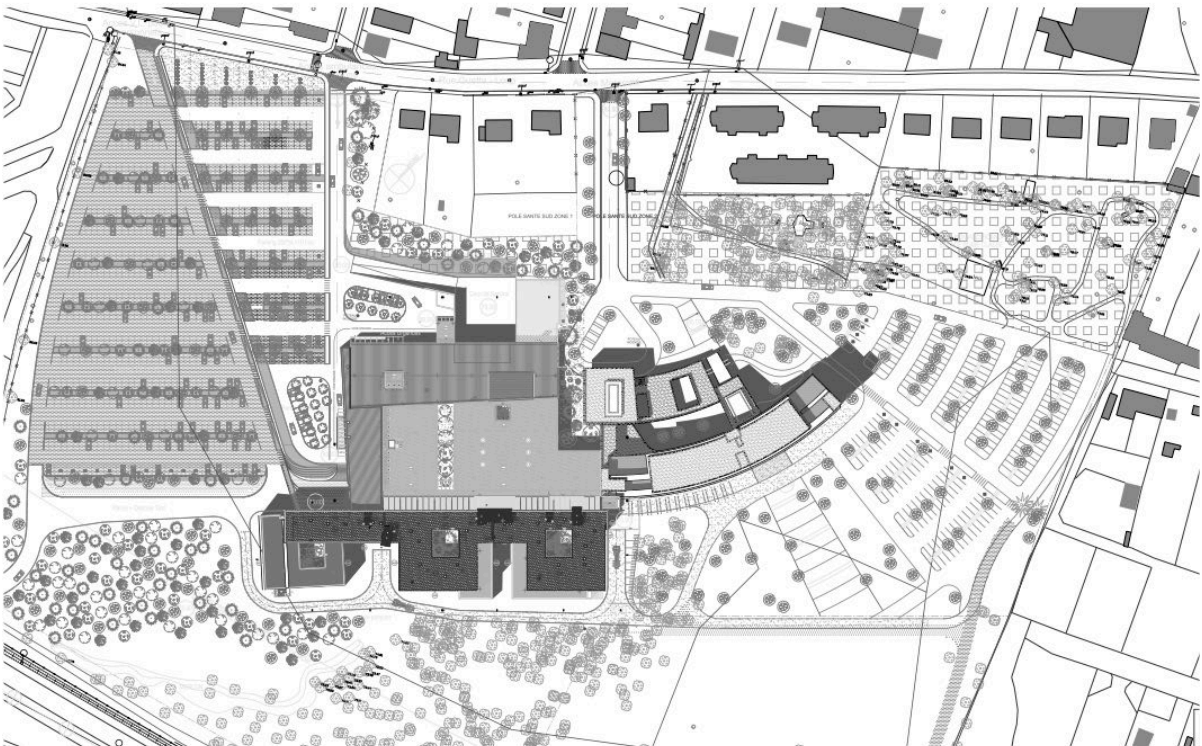




*Façade principale
(2006)*



*Plan de masse
(sans échelle, 2006)*

REGROUPEMENT DE CLINIQUES | LE MANS

/ type

Architecture

/ objet

Regroupement de trois cliniques pour une surface de 65 000m². Mise en oeuvre d'une rue intérieure, baptisée "dromos", pour relier les différents services.

/ plastique temporelle

le « dromos » comme circulation amplifiée

/ état

Réalisé

/ date de réalisation

2006

/ lieu principal de réalisation

Le Mans

/ commanditaire

Centre Médico Chirurgical du Mans et le Tertre Rouge / Groupe VEDECI

/ structure porteuse du projet

Architectes et Ingénieurs Associés

/ rôle

architecte de conception (collectif)

Le projet s'inscrit dans le cadre du regroupement géographique du Centre Médico-Chirurgical du Mans (ZONE 1) d'une part et de la clinique du Tertre Rouge (ZONE 2) d'autre part en vue de la création d'un pôle venant ainsi répondre à une demande d'équilibre géographique de l'offre de soins entre le nord et le sud du bassin manceau.

Ce regroupement prévoit la mise en commun de moyens, qu'ils soient d'ordre logistique (restauration-production d'énergies - stérilisation - pharmacie) ou d'ordre médical (imagerie - bloc opératoire). Le projet se compose de trois entités : le plateau technique, les hébergements et la maternité. Le bâtiment s'implante avec un retrait maximum par rapport à la zone d'habitation et profite de la déclivité naturelle du terrain. Le projet, qui utilise au maximum la pente du terrain, comporte donc 3 niveaux bénéficiant chacun d'un accès de plain-pied :

- 1/ Le niveau rez-de-jardin : localisé sur le plot C en partie basse du terrain.
- 2/ Le rez-de-chaussée bas : niveau de l'entrée principale façade sud ouest.

- 3/ Le rez-de-chaussée haut : niveau d'accès de la maternité de l'imagerie et des urgences.

Le projet est constitué d'un bâtiment organisé de part et d'autre d'un axe principal intérieur appelé « Dromos ». La partie nord-ouest comprend principalement: l'ensemble des fonctions logistiques et la cour de service, le plateau technique, le service de dialyse et des locaux techniques. la partie sud-est comprend principalement : les consultations et les hébergements aménagés en trois plots.

Entre les deux, un volume intérieur de 8 m de large et 7 m de haut environ, couvert par une verrière, met en relation les différentes entités situées de part et d'autre. Trois noyaux principaux de circulations verticales s'articulent le long de cet espace.

Depuis l'accès au site, l'enveloppe en zinc, posée à joint debout, semblable à une boîte d'instruments chirurgicaux évoque la technologie du plateau technique qu'elle abrite ; elle participe également, de par sa géométrie, à un traitement d'angle fort ; signal perceptible depuis la rue Guetteloup. Le cheminement qui mène à l'entrée principale descend suivant la pente naturelle du terrain vers le parvis d'accès au Dromos.

L'émergence du premier « plot » structure l'espace d'entrée et vient constituer un écran en orientant les cheminements, son léger désaxement et son traitement de façade spécifique en mur rideau participent à l'identification souhaitée pour les consultations qu'il abrite pour une grande part.

Dans la continuité de l'axe du Dromos, deux autres plots abritent l'essentiel des hébergements, les vues dégagées au sud-est et vers le parc sont privilégiées.

Le Dromos, élément fédérateur du projet, participe à sa perception et à son image, il est le reflet de la volonté d'un mélange des flux et des personnes. C'est un espace clair et chaleureux où se croisent les différents acteurs participant à la vie de l'établissement. Il structure le bâtiment, oriente les flux ; c'est un espace de vie et d'animation. Il est accompagné par la façade intérieure de teinte chaude du plateau technique, et rythmé par les éléments de structure de la verrière, en opposition à la perméabilité du côté des hébergements et aux échappées visuelles ménagées entre les différents éléments en structure légère qui abritent : accueil, orientation ou boutique.

Au rez-de-chaussée bas, il rassemble et distribue sur son parcours un ensemble de lieux accessibles aux publics : laboratoire, admissions, lieux de culte, cafétéria, restaurant. Au rez-de-chaussée haut, il distribue le plateau technique au moyen d'une galerie médicale qui met en relation ses différentes entités : urgences, imagerie, bloc opératoire avec les consultations et les hébergements par l'intermédiaire de trois passerelles.

Rez-de-jardin

Uniquement présent à l'aplomb du plot C il reçoit principalement la zone administrative

Rez-de-chaussée bas

Niveau de référence, il donne accès au Dromos. Sur sa partie Ouest, sous le plateau technique, se développe l'ensemble des zones dédiées à la logistique et aux productions d'énergies en liaison directe avec la cour de service.

Le positionnement spécifique des différentes entités - pharmacie, stérilisation, locaux déchets, linge, cuisine- permet la mise en œuvre d'un circuit dit « externe » en liaison avec la cour de service et d'un circuit appelé « interne » vers les différents secteurs médico-techniques et d'hébergement. La mise en place de ces circuits permet la différenciation des flux indispensable pour ce type d'établissement.

Sur sa partie Est, organisés sous la forme de 3 plots (le plot B étant réservé pour des extensions futures), prennent place les secteurs de consultation. Ces deux parties sont mises en relation par la rue intérieure dans laquelle sont aménagées les zones d'accueil, d'admissions, boutique et cafétéria ainsi que l'accès au restaurant.

Le volume situé à l'extrémité du Dromos permet d'assurer la fluidité des liaisons public, personnel et logistique vers la zone 2 ; il permet également de profiter d'une ouverture visuelle vers le parc.

Rez-de-chaussée haut

Principalement dédié au plateau technique. Sur la partie ouest se développent les secteurs d'urgence et d'imagerie. L'exploitation de la pente naturelle du terrain permet de retrouver à ce niveau un étage de plain-pied. Le service d'urgence comporte 7 box de soins et 6 lits-porte, il est contigu à l'imagerie.

L'imagerie est organisée en 4 modules – Urgence- Externe- Imagerie lourde- Echographie/Mammographie, elle bénéficie d'un accès direct et dédié depuis l'extérieur ainsi que d'une liaison interne vers les hébergements et les zones de consultations. Le bloc opératoire est organisé en 3 secteurs : Haut risque - Moindre risque et secteur Externe, chacun d'entre eux

bénéficiant d'un accès, de vestiaires et de zones de stockages spécifiques.

Sur la partie Sud, des consultations et les services de soins intensifs et d'ambulatoire sont répartis dans les trois plots. Une galerie médicale – en mezzanine sur le Dromos - accompagne le plateau technique et permet la distribution des différentes entités.

Niveau 1

A l'aplomb du plateau technique, un niveau partiel est aménagé sous la coque en zinc. Il abrite un service de 32 postes de dialyse, 4 postes d'auto-dialyse et un secteur de consultations, les locaux techniques de traitement d'air du bloc opératoire .

Les trois plots d'hébergements reçoivent 3 unités de 32 lits d'hospitalisation organisées autour d'un patio central qui apporte vues et lumière naturelle dans les circulations.

Niveau 2

Trois plots d'hébergement de 3 unités de 32 lits d'hospitalisations.

Niveau 3

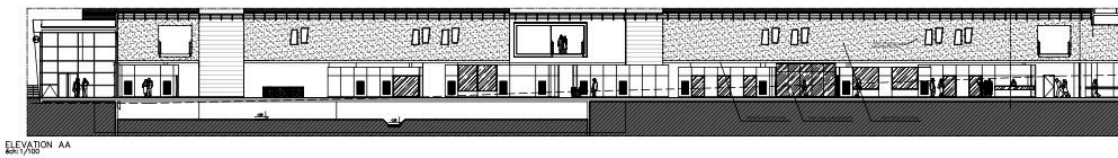
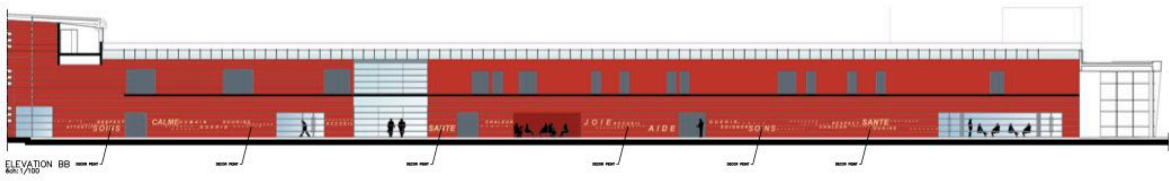
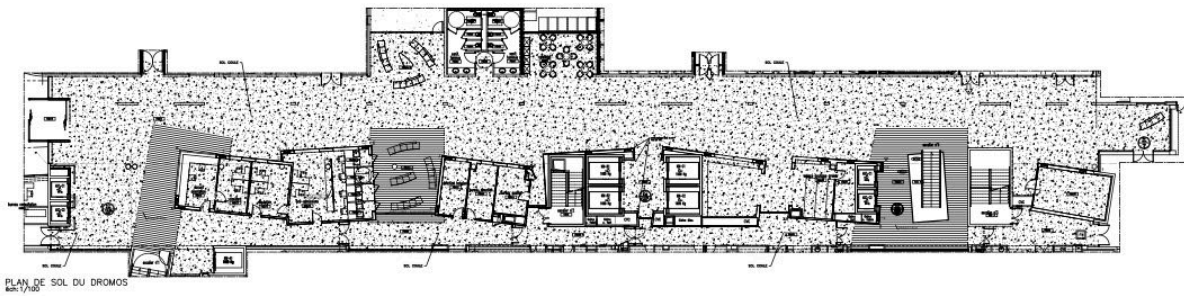
Un étage partiel au droit du plot A permet le traitement d'un attique participant à l'identification particulière de ce bâtiment principalement dédié aux consultations et positionné en amont sur le parvis d'entrée.

Les plots B et C sont aménagés de façon identique aux étages inférieurs.

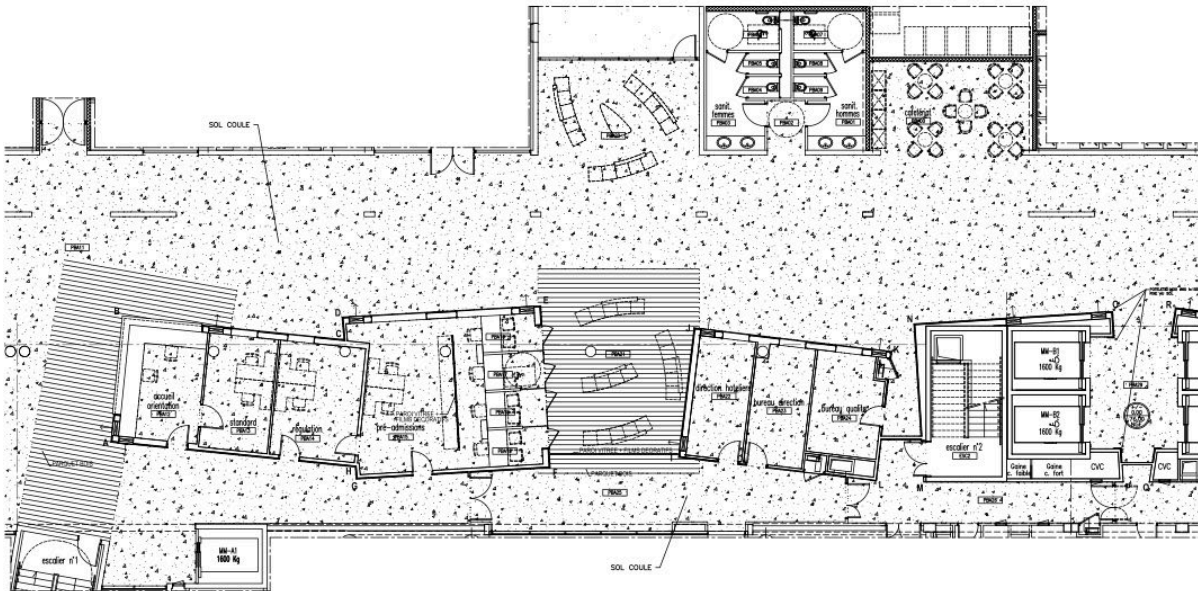
Matériaux

Les matériaux utilisés participent à une lecture simple du bâti.

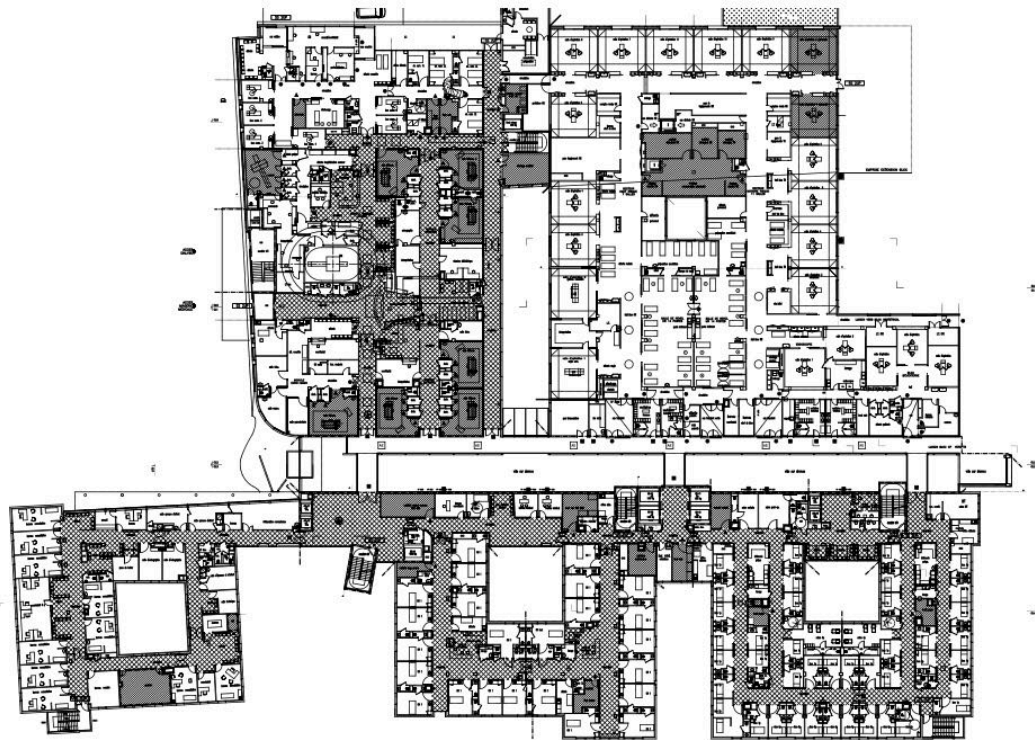
Béton de teinte clair, béton de teinte ocre et mur rideau en menuiserie aluminium thermolaquée pour la partie Est du bâtiment, volontairement identifiée comme zones d'hébergements . Le positionnement aléatoire des châssis des chambres de ces niveaux abritant des fonctionnalités similaires. Le plateau technique enveloppé d'une coque en zinc mise en œuvre a joints debout affirme ainsi la particularité technologique des fonctionnalités qu'il abrite.



*Dromos - rue centrale desservant les différents éléments du programme
(sans échelle, 2006)*



*Dromos - détail
(sans échelle, 2006)*



*Rez-de-chaussée haut (galerie technique)
(sans échelle, 2006)*

